

BOMBA PRESURIZADORA

LPS15-8.5Z





Origen y procedencia: China

Importa y distribuye: Lúsqtöff Argentina S.A.

Importador N°30-71207115-6

Belgrano 1068, Ramos Mejía (C.P.: 1704)

Buenos Aires, Argentina



¡Seguimos en contacto!

Conocé nuestros lanzamientos, novedades y más información en nuestras redes

• En Argentina



¡DESCARGA MATERIAL EXCLUSIVO!

www.lusqtöff.com.ar/comunidadlusqtöff

INDICE

<i>Advertencia</i>	2
<i>Información del producto</i>	3
<i>Reglas de seguridad</i>	3
<i>Peligros de no atenderse a las reglas de seguridad</i>	3
<i>Transporte y almacenamiento</i>	4
<i>Descripción del producto y accesorios</i>	4
<i>Consejos de instalación</i>	6
<i>Instalación eléctrica</i>	7
<i>Previsiones</i>	8
<i>Mantenimiento</i>	8
<i>Identificación de fallas y soluciones</i>	8
<i>Partes principales</i>	9
<i>Modo de uso</i>	9
<i>Garantía</i>	10

ADVERTENCIA



¡ADVERTENCIA! Al usar herramientas alimentadas por la red eléctrica, las precauciones básicas de seguridad, incluso las siguientes, se deben seguir para reducir el riesgo de incendio, descargas eléctricas, lesiones personales y daños materiales.

Lea todo el manual detenidamente y asegúrese de saber cómo apagar la herramienta en caso de emergencia, antes de utilizar la herramienta.

Guarde estas instrucciones y otros documentos suministrados con esta herramienta para futuras consultas. El motor eléctrico ha sido diseñado solo para 220v y 240v. Siempre verifique que la fuente de alimentación corresponda al voltaje en la placa de características.

Si el cable de alimentación está dañado, debe ser reemplazado por un electricista o por un Servicio Técnico Oficial.

Usando un cable de extensión

Utilice siempre un cable de extensión aprobado adecuado para la entrada de potencia de esta herramienta. Antes de su uso, inspeccione el cable de extensión para detectar signos de daños, desgaste y envejecimiento. Reemplace el cable de extensión si está dañado o defectuoso. Cuando use un cable de extensión en un carrete, siempre desenrolle el cable por completo. El uso de un cable de extensión no adecuado para la entrada de corriente de la herramienta o que está dañado o defectuoso puede ocasionar un riesgo de incendio y descarga eléctrica.



ADVERTENCIAS GENERALES - SEGURIDAD PERSONAL

¡ADVERTENCIA! Lea todas las advertencias de seguridad y todas las instrucciones. El incumplimiento de las advertencias e instrucciones puede ocasionar descargas eléctricas, incendios y / o lesiones graves.

Guarde todas las advertencias e instrucciones para referencia futura. El término "herramienta eléctrica" en las advertencias se refiere a su herramienta eléctrica (con cable) alimentada a la red o herramienta eléctrica que funciona con batería (sin cable).

INFORMACIÓN DEL PRODUCTO

LPS15-8.5Z		Hecho en China
H.max. 8.5m		Q.max. 30L/min
1~Mot.	IP44	
220V~	50 Hz	0.1 kW

INCLUYE SOPORTE

REGLAS DE SEGURIDAD

Estas instrucciones contienen referencias básicas a las que debe atenerse estrictamente. Asimismo el instalador y el usuario deben leer estas instrucciones atentamente para llevar a cabo su instalación y su posterior uso.

Símbolos de seguridad que contiene este manual.

Las reglas de seguridad que están contenidas aquí, están señalados con símbolos claramente resaltados como:

Peligro (causas generales)

Peligro (corriente eléctrica)

Cualquier actividad que pueda perjudicar o dañar a la bomba, estará señalado con un letrero de ATENCIÓN

EMPLEO DEL EQUIPO: Solamente personal debidamente capacitado está habilitado para trabajar con el equipo.

PELIGROS DE NO ATENERSE LAS REGLAS DE SEGURIDAD

No observar estos requisitos de seguridad, podría llegar a provocar daños corporales debido a causas de índole eléctrica o mecánica, así como también, a la instalación en la que se encuentre la bomba. Por lo tanto quedará sin efecto cualquier reclamo de garantía por no cumplir con los recaudos correspondientes.

1- Reglas de seguridad para el instalador

Deberán aplicarse las reglamentaciones locales vigentes para la prevención de accidentes.

2- Reglas de seguridad para inspecciones y trabajo de instalación

Es la responsabilidad del usuario asegurar que las inspecciones y trabajo de instalación sean llevadas a cabo únicamente por personal capacitado y autorizado, y que además tenga un completo conocimiento de este manual.

Asimismo, es necesario que la instalación en que se instale el equipo este provista de un interruptor diferencial con una sensibilidad de fuga de 30 mA.

3- Alteraciones y adquisición de repuestos y/o accesorios

Cualquier alteración que se le realice al producto, debe ser autorizada. Únicamente los accesorios y repuestos originales otorgan seguridad, garantía y confiabilidad. Asimismo-

mo, el uso no autorizado de piezas, como accesorios o repuestos, invalidará cualquier reclamo sobre la calidad del producto.

4- Condiciones de trabajo normales

Solamente se asegurará el rendimiento y el normal funcionamiento del equipo si se utiliza de acuerdo con las instrucciones establecidas en este manual. Los límites establecidos no debe ser excedidos bajo ningún concepto.

TRANSPORTE Y ALMACENAMIENTO

ATENCIÓN

- Las bombas deben ser protegidas de la humedad y de la intemperie.
- Las bombas no pueden estar ubicadas en un lugar que la temperatura sea menor a 2° C ni mayor a 40°C.

DESCRIPCIÓN DEL PRODUCTO Y ACCESORIOS

La bomba son del tipo rotor encapsulado, de este modo todas las partes rotantes están inmersas en el líquido que está siendo bombeado. No requieren sello mecánico para asegurar la hermeticidad, por lo cual las partes rotantes no están sujetos a desgaste y deterioro. El fluido bombeado lubrica los brujes y actúa como refrigerante. Las bombas son totalmente libres de mantenimiento.

INSTALACIÓN

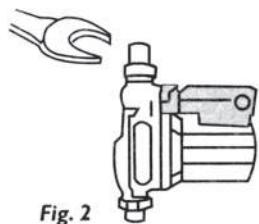
Antes de realizar cualquier control en la bomba o modificaciones de la instalación, asegúrese de cortar la tensión de la instalación y desconectar el enchufe del tomacorrientes.

- Antes de instalar la bomba se recomienda limpiar la cañería en la cual se va a conectar, para que quede libre de partículas o impurezas que puedan perjudicar el funcionamiento del equipo. Para ello se recomienda limpiar con agua dejándola correr.
- Luego, montar la bomba en una posición accesible para un posterior control o para su fácil extracción.
- Las bombas deben ser instaladas con el eje en posición horizontal, para garantizar su correcto funcionamiento. (Fig.1)



Fig. 1

- Para evitar el retroceso del agua por la tubería, se recomienda instalar una válvula de retención luego de la boquilla de descarga de la bomba
- Una vez instalada en la cañería de agua, debe asegurarse que la válvula de retención (o llave de seguridad) quede por arriba de la bomba.
- Dirección del fluido debe coincidir con el sentido de la flecha ubicada en el cuerpo de la bomba.
- Es necesario que la bomba sea ajustada a la cañería mediante una llave fija adecuada ejerciendo presión, para evitar que se afloje (Fig.2)



ATENCIÓN!
Tener precaución de no dañar
la junta de la bomba.

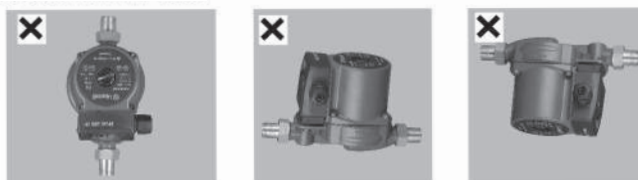
ATENCIÓN!

Para las bombas que deban ser aisladas de algún sector del hogar, es recomendable que tenga la correspondiente ventilación y que el equipo no esté cubierto.

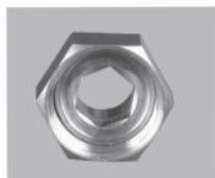
-Es importante instalar correctamente su presurizador.
Posición correcta para instalar su presurizador.



Posición incorrecta



Es importante instalar el filtro en la entrada de agua de su presurizador



El filtro se instala entre el conector
y su presurizador

CONSEJOS DE INSTALACIÓN

Verificar que la bomba se sitúe, por lo menos, a 50 cm por debajo de la base del tanque elevado.

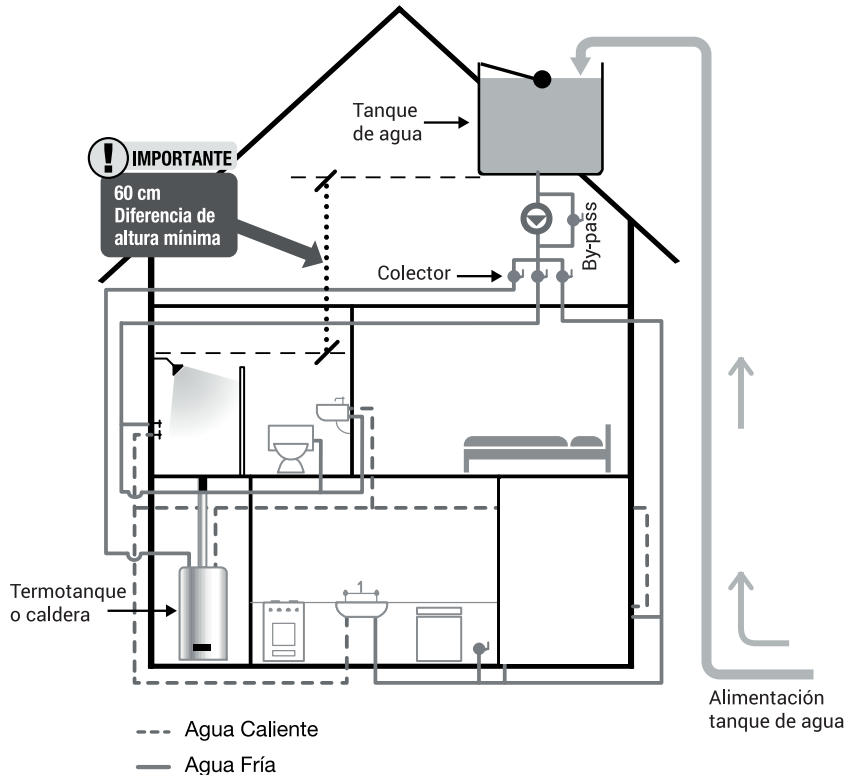
Se recomienda su utilización en posición AUTOMÁTICO.

Es muy importante respetar la posición de instalación que se enuncian en este manual (Fig. 1), de otra manera dañará los bujes o no funcionará el sensor automático de flujo. Para su correcto funcionamiento se debe instalar siempre a la entrada del CALEFÓN o del TERMOTANQUE.

Quitar el jarro aire en agua caliente (si lo tiene).

ATENCIÓN!

Dadas las características de su diseño hidráulico, las electrobombas, deben trabajar siempre con succión positiva.

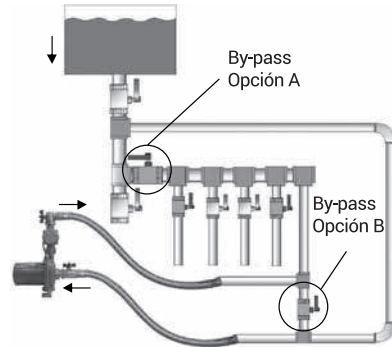


Verifique que esté cerrada la válvula esférica del by pass, y abiertas las válvulas esféricas de entrada y salida del presurizador respectivamente. Abrir cualquier grifo de la instalación y observar que el presurizador se ponga en marcha.

ADVERTENCIA!

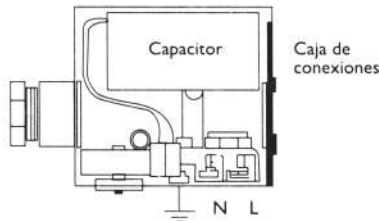
Nunca debe instalarse en el by pass una válvula de retención en lugar de la llave tipo esférica, ya que esto provocaría que al abrir un grifo, el agua proveniente del tanque pase por el by pass y no por el presurizador. Como consecuencia, el equipo no se pondrá en marcha.

Aconsejamos la realización de un by-pass. Dicho elemento cumple una gran función (provee una línea de alimentación de agua alternativa) en el caso de existir una falta de energía eléctrica.



INSTALACIÓN ELÉCTRICA

- Todo el trabajo eléctrico a realizarse en el equipo, debe ser realizado por un electricista calificado y matriculado conforme a la regulación local y nacional.
- Toda la instalación eléctrica (interruptores, conductores eléctricos, etc.), debe ser realizada acorde a las regulaciones locales de seguridad eléctrica vigente.
- Asegúrese de que el cable no esté en contacto con la cañería.
- Comprobar que la tensión de alimentación sea la correcta.
- Asegúrese que las conexiones eléctricas estén correctamente realizadas (Fig. 3)



- Se recomienda instalar siempre un interruptor diferencial con una sensibilidad de fuga de 30 mA
- La instalación del cable de puesta a tierra debe hacerse de acuerdo a las reglamentaciones en vigencia correspondientes.
- En las electrobombas, el motor está protegido de las sobrecargas mediante un dispositivo térmico (salvamoto) insertado en el bobinado.
- En las electrobombas el sentido de rotación ya está prefijado de fábrica y no se puede invertir.
- Si utiliza un actuador automático, tener en cuenta las instrucciones de instalación y las de funcionamiento particulares.

PREVENCIÓNES

Sistema de llenado y purgado.

Asegúrese de que la tubería esté debidamente llena de agua y purgada. Cuando el cuerpo de la bomba contiene aire no podrá transportar agua. La bomba generalmente se purga por sí misma luego de un tiempo de funcionamiento.

De todas formas es recomendable purgar la bomba manualmente. Por favor siga las instrucciones para el llenado y purgado:

- *Apague la bomba*
- *Cierre la válvula de retención y retire el tapón de purga.*
- *Mueva el eje de la bomba con un destornillador.*
- *Proteja las partes eléctricas de la filtración de agua que pueda suceder.*
- *Encienda la bomba*
- *Luego de 15/30 segundos cierre el tapón de purga*
- *Abra la válvula de retención*

ATENCIÓN!

Es posible que la cañería de ventilación se trabe con el tapón de purga abierto, dependiendo de la presión que tenga el sistema.

Problemas: si la falla no puede ser solucionada por usted, por favor diríjase a nuestro servicio técnico.

MANTENIMIENTO

La bomba no requiere ningún tipo de mantenimiento

Antes de cualquier operación, asegúrese que la tensión eléctrica esté desconectada y que no haya posibilidad de conexiones accidentales.

Reparar o hacer reparar la bomba a personal no autorizado por el fabricante significa perder la garantía y correr el riesgo de operar con un aparato inseguro y potencialmente peligroso.

ATENCIÓN!

Cada modificación puede hacer disminuir el rendimiento y poner en peligro a personas y/o cosas.

IDENTIFICACIÓN DE FALLAS Y SOLUCIONES

1- La bomba está encendida, y aún así no funciona

- * Revise el suministro de energía.
- * Revise la tensión de alimentación
- * Revise que la posición coincida con alguna de la fig 1
- * Revise el valor del capacitor
- * Si la bomba está trabada, remover el tapón de purga y rotar el eje con un destornillador.

2- La bomba está en posición AUTOMÁTICO y:

- * No se detiene, aún con el circuito de agua cerrado, verifique que la posición de instalación coincida con alguna de la fig 1.
- * No se detiene, aún con el circuito de agua cerrado, verifique que no tenga pérdidas de

agua.

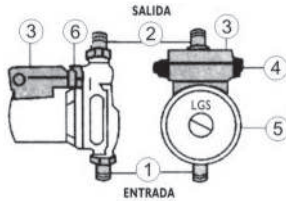
3- Ruido

* El ruido se debe a que hay aire en el sistema, por lo que deberá dejar la bomba funcionando algunos minutos con las canillas abiertas.

En este manual están las instrucciones para el uso e instalación de las ELECTROBOMBAS PRESURIZADORAS.

Esta bomba es apta para presurizar su suministro domiciliario de agua potable.

PARTES PRINCIPALES:



- 1- Aspiración (ENTRADA)
- 2- Descarga (SALIDA)
- 3- Caja de conexiones
- 4- Selector manual o automático
- 5- Tapón de purga
- 6- Sensor de flujo

MODO DE USO:

* **AUTOMATICO:** La bomba posee un sensor automático del flujo de agua circulante. En caso de que no circule el agua, automáticamente la bomba se detendrá.

* **MANUAL:** La bomba funciona sin activar el sensor de circulación de agua.

* **APAGADO:** La bomba está totalmente detenida y sin funcionar.

LUSQTOFF garantiza este producto por el término de **2 (dos) años**, contados a partir de la fecha de la compra, asentada en la factura que deberá preservar ante cualquier reclamo o reparación ante el Servicio Técnico Oficial.

PRESCRIPCIONES DE LA GARANTÍA

1. Los productos marca LUSQTOFF están garantizadas contra eventuales defectos de fabricación debidamente comprobados.
2. Dentro del período de garantía de las piezas o componentes que se compruebe, a juicio exclusivo de nuestros técnicos, que presenten defectos de fabricación, serán reparados o sustituidos en forma gratuita por los Servicios Técnicos Oficiales con la presentación de la factura de compra.
3. Para efectivizar el cumplimiento de la garantía, el comprador podrá optar por presentar el producto junto con su factura de compra en cualquiera de nuestros Servicios Técnicos Oficiales especializados en cada producto. Para consultar la lista de service oficiales ingresá a nuestro sitio web: www.lusqtoff.com.ar/service

NO ESTÁN INCLUIDOS EN LA GARANTÍA

Los defectos originados por:

1. Uso inadecuado de la herramienta.
2. Falta de mantenimiento y cuidado del producto.
3. Instalaciones eléctricas deficientes.
4. Conexión de las herramientas en voltajes inadecuados.
5. Desgaste natural de las piezas.
6. Los daños ocasionados por aguas duras o sucias en hidrolavadoras y bombas de agua.
7. Daños por golpes, aplastamiento o abrasión.
8. En los motores nafteros, los daños ocasionados por mezclas incorrectas nafta-aceite en los motores 2T y falta de lubricación en los motores 4T; y en los motores diésel, combustible de mala calidad.

ATENCIÓN

1. Esta garantía caduca automáticamente si la herramienta fue abierta por terceros.
2. Este producto sólo deberá ser utilizado bajo las especificaciones que figuran en el manual de uso de dicho producto. En caso contrario se perderá la garantía del producto.
3. Conserve la factura de compra para futuros reclamos.



¡ESTAMOS EN CONTACTO!

Para consultas, reclamos o asesoramiento envíanos un correo electrónico a: asistenciatecnica@lusqtoff.com.ar

Podés encontrar todos los repuestos de nuestras herramientas en los Servicios Técnicos Oficiales: www.lusqtoff.com.ar/service

¡CAPACITATE CON NOSOTROS!

Sumate a nuestro grupo de Facebook

"Capacitaciones LUSQTOFF"



**¡DESCARGÁ
CONTENIDO EXCLUSIVO!**

**COMUNIDAD
LUSQTOFF**

www.lusqtoff.com.ar/comunidadlusqtoff



  **LUSQTOFF**
WWW.LUSQTOFF.COM.AR