

MANUAL DE USUARIO



SIERRA CALADORA DE BANCO

SCB-16AV





Origen y procedencia: China

Importa y distribuye: Lüsqtuff Argentina S.A.

Importador N°30-71207115-6

Belgrano 1068, Ramos Mejía (C.P.: 1704)

Buenos Aires, Argentina



¡Seguimos en contacto!

Conocé nuestros lanzamientos,
novedades y más información
en nuestras redes

 **Lusqtuff**

 **@lusqtuff**

 **@lusqtuff**

 **@lusqtuff**

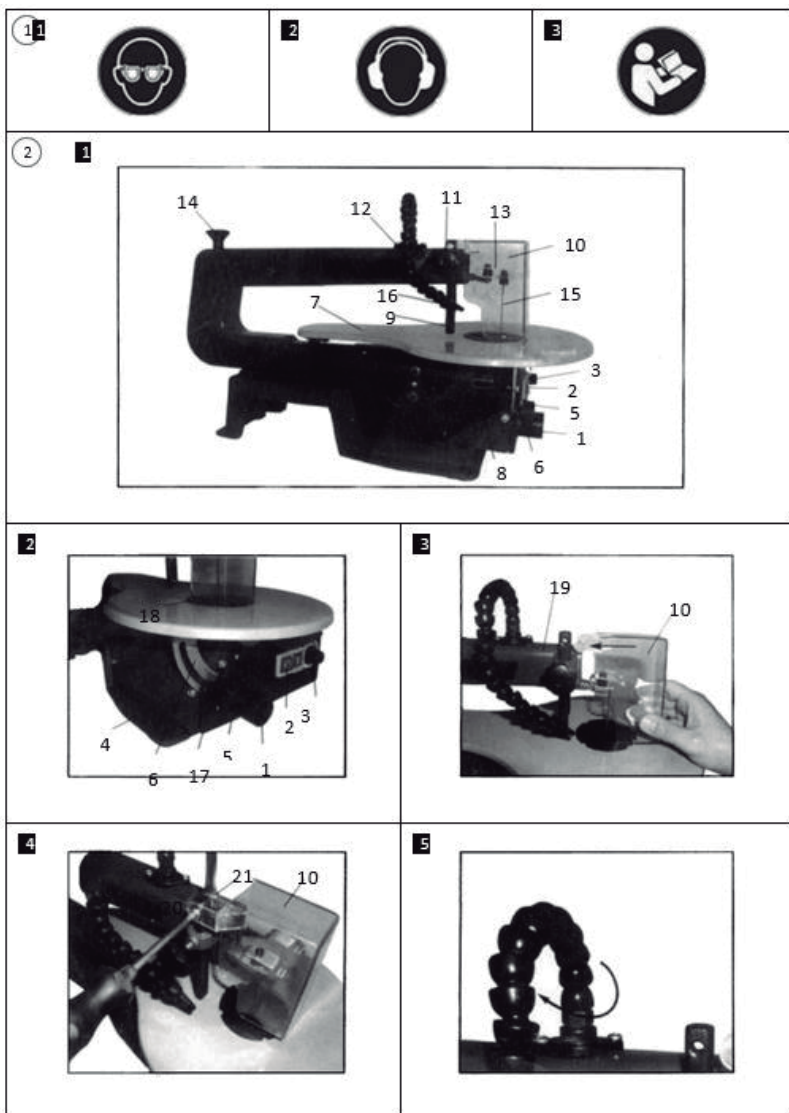
 **Lusqtuff Argentina**

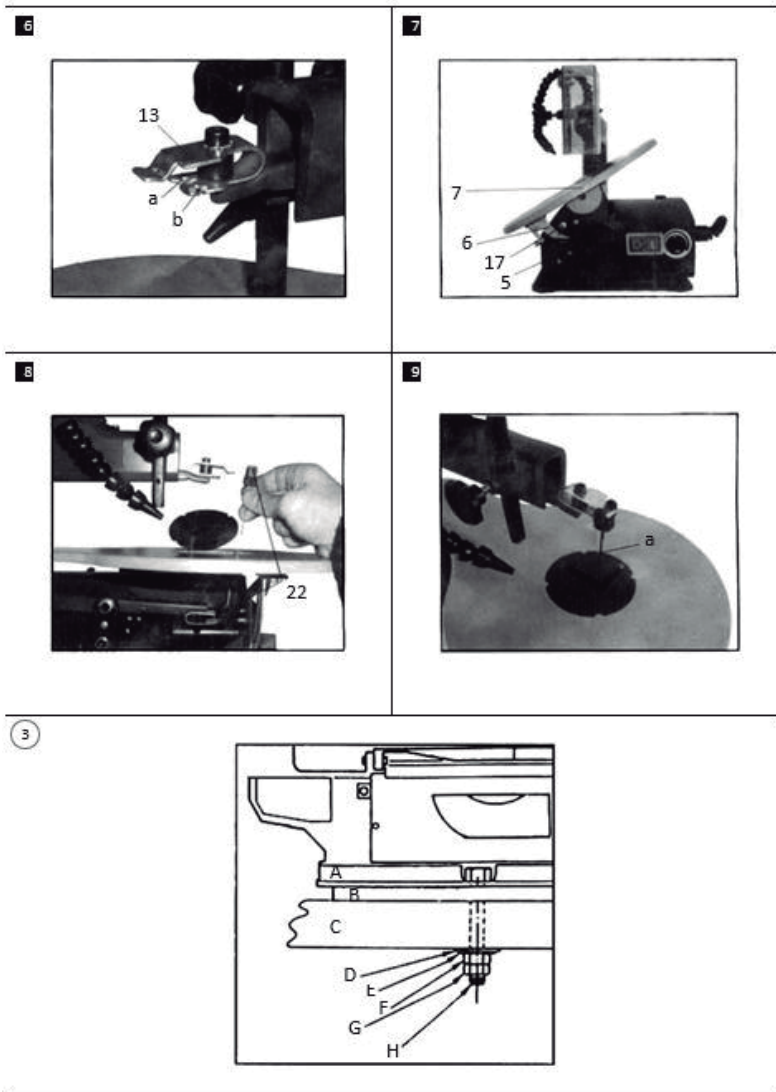
INTRODUCCIÓN

- Pág. 4. Advertencias generales
Pág. 4. Clasificación de símbolos
Pág. 4. Normas de seguridad

CALADORA SENSITIVA

- Pág. 7. Uso apropiado
Pág. 8. Ficha técnica y partes
Pág. 9. Instrucciones de montaje
Pág. 10. Manual de instrucciones
Pág. 12. Mantenimiento y limpieza
Pág. 13. Garantía





1. ADVERTENCIAS GENERALES

Lea detenidamente todas las instrucciones y advertencias antes de usar este producto. De no seguirse estas advertencias e instrucciones se podrían causar lesiones graves, daños a la propiedad e incluso la muerte. Antes de la instalación, compruebe que todos los accesorios están completos y sin daños. De lo contrario, póngase en contacto con el servicio de atención al cliente. Mantenga estas instrucciones en un lugar seguro para consultas futuras. Use este producto solamente con sus piezas originales. vidaXL no se responsabiliza en el caso de daños o lesiones debido al uso incorrecto de este producto. La información contenida en este manual se considera correcta en el momento de su impresión. Sin embargo, vidaXL se reserva el derecho a modificar cualquiera de las especificaciones sin previo aviso o la obligación de actualizar las unidades ya existentes. Las reparaciones deben ser llevadas a cabo solamente por un especialista o un técnico profesional y experimentado. Nunca intente reparar el producto usted mismo.

2. CLARIFICACIÓN DE SÍMBOLOS

Ver imagen 1

¡Advertencia! Use gafas protectoras.

¡Advertencia! Use protector de oídos.

Lea y entienda el manual antes de usar.

3. NORMAS DE SEGURIDAD

Cuando use herramientas eléctricas, debe seguir siempre precauciones de seguridad básicas para reducir el riesgo de fuego, electrocución y lesiones personales que incluyen las siguientes. Lea todas estas instrucciones antes de intentar operar este producto y conservar estas instrucciones para futuras referencias.

Advertencia: Antes de realizar cualquier ajuste, servicio o mantenimiento, retire la clavija.

Mantenga el área de trabajo despejada. Áreas y bancos

No use herramientas en lugares húmedos o mojados.

Mantenga el área de trabajo bien iluminada.

No utilice herramientas en presencia de líquidos o gases inflamables.

Evite el contacto del cuerpo con superficies conectadas a tierra.

No deje que personas no entrenadas, especialmente los niños, toquen la herramienta o el cable de extensión. Manténgalos fuera del área de trabajo.

Si se presta atención, el aparato realizará el trabajo mejor y de manera más segura a la velocidad para la que fue diseñado.

No fuerce herramientas pequeñas para hacer el trabajo de una herramienta resistente.

No use herramientas para fines no intencionados. Por ejemplo: no use sierras circulares para cortar ramas o troncos de árboles.

No use ropa suelta o joyas ya que podrían engancharse a las partes móviles.

Se recomienda usar calzado antideslizante cuando se trabaja al aire libre.

Use una cubierta protectora para el cabello que recoja el pelo largo.

Utilice gafas de seguridad.

Use una máscara para la cara o contra el polvo si el trabajo crea polvo.

Si la herramienta está provista para la conexión del equipo de extracción y recolección de

polvo, asegúrese de que estén conectados y se usen correctamente.

No exponga las herramientas al agua o a la lluvia.

No tire del cable para desconectar el enchufe de la toma de corriente. Mantenga el cable alejado del calor, aceite y bordes afilados.

Siempre que sea posible utilice abrazaderas o un tornillo de banco para mantener el trabajo. Es más seguro que usar la mano.

Mantenga la postura y el equilibrio en todo momento.

Mantenga las herramientas de corte afiladas y limpias para un mejor y más seguro rendimiento.

Siga las instrucciones para lubricar y cambiar accesorios.

Inspeccione los cables de la herramienta periódicamente y, si están dañados, haga que los repare un servicio técnico autorizado.

Inspeccione los cables de extensión periódicamente y reemplácelos si están dañados.

Mantenga los mangos secos, limpios y libres de aceite y grasa.

Desconecte la fuente de alimentación cuando la herramienta no esté en uso, antes de darle mantenimiento

y al cambiar accesorios como cuchillas, brocas y cortadores.

Acostúmbrese a verificar que las llaves y las llaves inglesas se hayan retirado de la herramienta antes de encenderla.

Asegúrese de que el interruptor esté en la posición "OFF" al enchufar.

Cuando la herramienta se utilice al aire libre, utilice sólo cables de extensión destinados al uso en exteriores y marcados.

Observe lo que está haciendo en todo momento para evitar lesiones. Use el sentido común y no utilice la herramienta cuando esté cansado.

Revisar partes dañadas: Antes de continuar el uso de la herramienta, revísela para determinar si funcionará correctamente y realizará su función. Revise la alineación de las partes móviles, sus uniones, si hay partes dañadas, si están ajustadas, o si hay algún otra condición que pueda afectar su operación. Una protección u otra parte que esté dañada debe ser reparada o reemplazada por un centro de servicio autorizado, a menos que se indique lo contrario en este manual de instrucción. Haga reemplazar interruptores dañados en un centro de servicio autorizado. No use la herramienta si el interruptor no se enciende y apaga.

El uso de cualquier accesorio que no sea el recomendado en este manual de instrucciones puede presentar un riesgo de lesiones personales.

Esta herramienta eléctrica cumple con las normas de seguridad pertinentes. Las reparaciones sólo deben ser realizadas por personas calificadas que utilicen piezas de recambio originales, de lo contrario puede resultar un peligro considerable para el usuario. En caso de emergencia, apague la máquina directamente y desconecte el enchufe.

Siga todas estas instrucciones antes y durante el trabajo con la sierra.

Antes de ajustar o reparar la máquina, desconecte el enchufe.

Entregue estas normas de seguridad a todas las personas que trabajen con la máquina.

No utilice esta sierra para cortar leña.

No utilice la sierra para cortar troncos de madera a menos que esté equipada con un dispositivo de sujeción adecuado.

La máquina está equipada con un interruptor seguridad para evitar un encendido accidental tras un fallo eléctrico.

Antes de utilizar la máquina por primera vez, compruebe y asegúrese de que la tensión indicada en la placa de características sea la misma que la tensión de red.

Si necesita usar un cable de extensión, asegúrese de que la sección transversal del conductor sea lo bastante grande para el consumo eléctrico de la sierra. Sección

transversal mínima: 1 mm².

Si usa un carrete de cable, deberá sacar todo el cable del carrete.

Nunca lleve la sierra por el cable.

Compruebe el cable de alimentación. No utilice nunca un cable de alimentación defectuoso o dañado.

No use el cable para tirar del enchufe y desconectarlo de la toma de corriente. Proteja el cable del calor, aceite y bordes afilados.

No deje la sierra bajo la lluvia y no la utilice en condiciones húmedas.

Proporcione una buena iluminación.

No utilice la sierra cerca de gases o líquidos combustibles.

Use ropa de trabajo adecuada. No use prendas sueltas o joyas.

Use una red de pelo si tiene el pelo largo.

Evitar posturas anormales de trabajo.

Mantenga a los niños alejados de la máquina cuando esté conectada a la fuente de alimentación.

Mantenga el lugar de trabajo limpio de restos de madera y cualquier objeto innecesario.

No permita que otras personas, particularmente niños, toquen la herramienta o el cable de alimentación. Manténgalos alejados de su área de trabajo.

No permita distracciones mientras trabaja en la máquina para evitar lesiones graves.

Después de apagar el motor, no intente ralentizar la hoja de la sierra aplicando presión en su lateral.

Instale solo hojas que estén bien afiladas y sin grietas ni deformaciones.

Las hojas de sierra defectuosas deben ser reemplazadas inmediatamente.

No utilice las hojas de sierra que no cumplan con los datos especificados en este manual de instrucciones.

Es importante asegurarse de que todos los dispositivos utilizados para cubrir la hoja de sierra estén en buenas condiciones de funcionamiento.

No desmonte los dispositivos de seguridad de la máquina ni los ponga fuera de servicio.

Los dispositivos de seguridad dañados o defectuosos deben ser reemplazados inmediatamente.

No corte piezas de trabajo que sean demasiado pequeñas para sostenerlas con seguridad en su mano.

No sobrecargue la máquina.

Presione la pieza de trabajo firmemente contra la encimera.

No retire nunca las virutas, astillas o piezas de madera atascadas con la hoja de sierra en funcionamiento.

Para corregir fallos o eliminar las piezas de madera atascadas, apague siempre la máquina primero. Desconecte el enchufe.

Conversiones. Los ajustes, las mediciones y los trabajos de limpieza se deben realizar solo con el motor apagado.

Antes de encender la máquina, verifique que se hayan retirado todas las llaves y herramientas de ajuste.

Cuando vaya a salir de su lugar de trabajo, apague el motor y desconecte el enchufe.

Las reparaciones y el mantenimiento de los trabajos de instalación eléctrica deben ser realizados únicamente por un electricista autorizado y experimentado.

Todas las protecciones y dispositivos de seguridad se deben volver a colocar inmediatamente después de completar cualquier trabajo de reparación o mantenimiento.

Lea detenidamente el manual de instrucciones. Las instrucciones de funcionamiento y mantenimiento, así como las dimensiones enumeradas en los datos técnicos.

Es importante seguir las normas de prevención de accidentes en su área, así como todas las normas de seguridad generalmente reconocidas.

Tenga en cuenta la información publicada por sus asociaciones profesionales.

La máquina está diseñada solo para instalaciones interiores.

Las piezas de trabajo más pequeñas que el protector de hoja pueden provocar lesiones graves en las manos y los dedos. ¡Use unos guantes adecuados!

Inserte siempre la hoja de manera que los dientes apunten hacia la mesa.

Para evitar que se rompa la hoja, ajuste siempre la tensión correcta de la hoja.

Tenga mucho cuidado al cortar material con perfiles de corte irregulares.

Preste atención cuando corte piezas de trabajo redondas, como varillas o tubos, ya que pueden alejarse de la hoja y hacer que los dientes se atasquen. Asegure estas piezas de trabajo con una cuña.

Al retirar las piezas de trabajo, los dientes pueden quedar atrapados en la ranura si el hueco está lleno de serrín. En ese caso, apague la sierra inmediatamente, desconecte el enchufe, abra el hueco con ayuda de una cuña y retire la pieza de trabajo.

No abandone su lugar de trabajo sin apagar primero la sierra. Espere hasta que la sierra se haya detenido.

No pegue ni monte ninguna pieza en la mesa de trabajo mientras la sierra está funcionando.

No encienda la sierra hasta que haya retirado todos los fragmentos de material y herramientas de la mesa de trabajo. Solo deberá dejar la pieza de trabajo y cualquier otro elemento de ayuda esencial (cuña).

Use siempre gafas de seguridad, guantes y tapones para los oídos.

Mantenga los dedos a una distancia segura de la hoja.

Guíe la pieza de trabajo de forma segura y firme, y no suelte las manos en ningún momento.

No abandone su lugar de trabajo sin apagar primero la sierra.

No permita que su familiaridad con la sierra se convierta en descuido. En menos de un segundo, ese descuido podría resultar en lesiones graves.

4. USO APROPIADO

Este producto no está diseñado para uso comercial o aplicaciones industriales. El uso de este producto para un propósito no previsto anulará la garantía.

Monte la sierra mecánica como se describe en la sección "Montaje". Use la sierra únicamente para cortar madera cuadrada o materiales de madera. Para cortar materiales redondos, debe utilizar dispositivos de sujeción adecuados.

La máquina solo debe utilizarse para el propósito previsto.

Cualquier uso no intencionado se considerará uso indebido. El usuario será responsable de cualquier daño o lesión resultante de un uso indebido.

La máquina se debe usar solamente con hojas de sierra adecuadas. Queda prohibido su uso como rueda de corte.

Para utilizar la máquina correctamente, también debe seguir las normas de seguridad, las instrucciones de montaje y las instrucciones de funcionamiento proporcionadas en este manual de instrucciones. Todas las personas que usan y reparan la máquina deben estar familiarizadas con el manual de instrucciones y deben estar informadas sobre sus peligros potenciales.

También es imperativo seguir las normas de prevención de accidentes vigentes en su área.

Lo mismo se aplica a las normas generales de salud y seguridad en el trabajo. El fabricante no será responsable de los cambios realizados en la máquina ni de los daños resultantes de dichos cambios.

Incluso cuando la máquina se usa según lo prescrito, no es posible eliminar todos los factores de riesgo. Los siguientes peligros pueden surgir en relación con la construcción y el diseño de la máquina.

Emisiones nocivas de polvo de madera cuando se utiliza en una habitación cerrada.

Contacto con la cuchilla en la zona de corte descubierta.

Lesiones (cortes) al cambiar la cuchilla.

Dedos aplastados.

Contragolpe

Inclinación de la pieza debido a un soporte inadecuado.

Contacto con la hoja por accidente.

Lanzamiento de bloques de madera o piezas de trabajo.

5. FICHA TÉCNICA Y PARTES

Especificaciones técnicas:

- Tensión: 220 V ~ 50 Hz
- Potencia: 125 W
- Velocidad: 400-1600 RPM
- Capacidad de corte: 50 mm
- Rango inclinación: 0 a 45 grados
- Peso: 9,3 Kg

Partes de la máquina

Ver imagen 2

1. Adaptador de extracción de polvo
2. Interruptor ON/OFF
3. Regulador de velocidad de la hoja
4. Tapa (izquierda)
5. Tornillo de bloqueo
6. Escala de dial
7. Banco de trabajo
8. Soporte de hoja, inferior
9. Perno de retención
10. Protector de cuchilla
11. Tornillo de sujeción
12. Soporte
13. Soporte de hoja (superior)
14. Tornillo de sujeción

- 15 Cuchilla
- 16 Soplador

Artículos suministrados:

Sierra de calar
Protector de cuchilla
Dispositivo de soplado de serrín

6. INSTRUCCIONES DE MONTAJE

¡Precaución! Desconecte el enchufe antes de realizar cualquier trabajo de mantenimiento y conversión en su sierra de calar.

Montaje del protector de la hoja de sierra y el dispositivo de soplado de serrín

Ver imágenes 2-3, 2-4 y 2-5

Coloque el perno de retención (9) en el brazo radial (19).
Deslice el protector de la hoja de sierra (10) en el perno de retención (9).
Inserte el tornillo (20) a través del orificio del perno de retención (9) y el protector de la hoja de sierra (10).
Utilice la tuerca (21) para fijar el tornillo y evitar que se caiga.
El protector de la hoja de sierra puede fijarse a diferentes alturas con el tornillo de sujeción (11).
Monte el soplador (16). Ver imagen 2-5

Cambio de cuchilla

Ver imágenes 2-1, 2-2 y 2-6

Gire el tornillo de sujeción (14) en el sentido de las agujas del reloj para eliminar la tensión de la hoja (15).
Desenrosque la cubierta izquierda (4).
Primero saque la hoja del soporte de hoja superior (13), presionando hacia abajo el brazo de péndulo superior mientras lo hace.
A continuación, saque la hoja del soporte de hoja inferior (8).
Tire de la hoja hacia arriba y hacia afuera a través del inserto de la mesa (18).
Instale la hoja nueva en el orden inverso.
6 Precaución: Inserte siempre la hoja de modo que los dientes apunten hacia la mesa de la sierra.

Inclinación de la mesa de la sierra

Ver imagen 2-7

Afloje el tornillo de bloqueo (5).
Incline la mesa (7) hacia la izquierda hasta que el indicador
Importante: Para trabajos de precisión, primero debe realizar un corte de prueba y luego

reajustar el ángulo de inclinación según sea necesario.

7. MANUAL DE INSTRUCCIONES

Antes de poner la máquina en funcionamiento.

Todas las cubiertas y dispositivos de seguridad deben estar correctamente instalados antes de encender la máquina.

Debe ser posible que la cuchilla corra libremente.

Al trabajar con madera procesada con anterioridad, tenga cuidado con cuerpos extraños como clavos o tornillos, etc.

Antes de activar el Interruptor On/Off, asegúrese de que la cuchilla de sierra esté correctamente colocada y que las partes móviles de la máquina funcionen sin problemas.

Antes de enchufar la máquina al suministro eléctrico, asegúrese de que los datos de la placa de características son los mismos que los de su red eléctrica.

Montaje de la sierra en un banco de trabajo

Ver imagen 3

A	Cuerpode sierra	E	Arandela
B	Estera de gomaespuma	F	Tuerca hexagonal
C	Mesa de trabajo	G	Tuerca de bloqueo
D	Junta	H	Tornillo hexagonal

Es mejor montar la sierra en una mesa de trabajo de madera maciza en lugar de un soporte de madera contrachapada donde las vibraciones y el ruido pueden ser molestos y dañinos.

Las herramientas y los accesorios necesarios para montar la sierra en una mesa de trabajo no se suministran con la sierra. Asegúrese de utilizar equipos de al menos las siguientes dimensiones.

Artículo	Cantidad
Tornillos hexagonales M8	4
Juntas 8 mm	4
Arandelas 88 mm	4
Tuercas hexagonales M8	8

No se suministra una estera de gomaespuma que absorba el ruido de la sierra. Se recomienda encarecidamente utilizar una estera de este tipo para minimizar las vibraciones y el ruido.

Descripción

Estera de gomaespuma suave: 450 x 250 x 13 mm

No apriete demasiado los tornillos. Deje suficiente espacio para que la estera de gomaespuma desarrolle un buen efecto amortiguador.

Operación

5 Tenga en cuenta

Su sierra no corta la madera automáticamente. Para que se produzca el corte, hay que guiar la madera contra la hoja.

Los dientes cortan solo en el golpe de bajada de la hoja.

Debe guiar la madera lentamente contra la hoja porque los dientes son muy pequeños.

Los nuevos usuarios necesitan un determinado periodo de entrenamiento. Es normal que se rompan algunas hojas al principio.

Cuando corte madera gruesa, tenga especial cuidado de no doblar ni torcer la hoja. Esto prolongará la vida de hoja.

Interruptor ON/OFF

Ver imagen 3

Presione el botón verde para encender la sierra.

Presione el botón rojo para apagar la máquina.

5 Tenga en cuenta: La máquina está equipada con un interruptor seguridad para evitar un encendido accidental tras un fallo eléctrico.

Regulador de velocidad de la hoja

El regulador de velocidad de la hoja permite ajustar la velocidad de hoja adecuada para el material a cortar.

Realización de cortes internos

Esta sierra incorpora una característica que permite realizar cortes internos en un panel sin dañarlo por fuera o alrededor.

6 **ADVERTENCIA:** para evitar lesiones debido a un encendido accidental de la sierra, coloque siempre el interruptor en la posición "O" y desconecte el enchufe de la toma eléctrica antes de retirar o cambiar la hoja.

Para realizar cortes internos en un panel: Retire la hoja como se describe en la sección "Cambio de cuchilla".

Perfore un agujero de 6,3 mm en el panel.

Coloque el panel en la mesa de la sierra con el orificio perforado sobre el orificio de acceso.

Instale la hoja a través del agujero en el panel y ajuste la tensión de la hoja.

Cuando haya terminado de hacer los cortes internos, retire la hoja de los soportes de hoja

(como se describe en la sección "Cambio de cuchilla") y retire el panel de la mesa.

Adaptador para hojas de sierra de corte vertical

Ver imágenes 2-7 y 2-8

Retire la hoja de la sierra como se describe en "Cambio de cuchilla".

A continuación, inserte la sierra de calar (a) en el adaptador.

Primero, retire el inserto de la mesa (18).

Después, enganche los dos adaptadores (22) en los dos soportes de hoja de sierra (8f13).

Inserte la hoja de sierra como se describe en "Cambio de cuchilla".

8. MANTENIMIENTO Y LIMPIEZA

Rodamientos

Lubrique periódicamente los rodamientos de los rodillos guía con grasa para máquinas de alto grado, y como mínimo después de cada 25-30 horas de funcionamiento.

Limpieza

Se debe eliminar el serrín del interior de la sierra periódicamente. Apague la máquina y desconecte el enchufe antes de abrir la cubierta izquierda (4). A continuación, puede utilizar un cepillo o una aspiradora para limpiar el interior. Se deben eliminar el serrín y las virutas de las salidas de aire del motor después de cada sesión de trabajo.

Mantenimiento

No realice ninguna reparación usted mismo. En caso de cualquier problema, contacte con Servicio Técnico Oficial Lusqtoff autorizado.

LUSQTOFF garantiza este producto por el término de **2 (dos) años**, contados a partir de la fecha de la compra, asentada en la factura que deberá preservar ante cualquier reclamo o reparación ante el Servicio Técnico Oficial.

PRESCRIPCIONES DE LA GARANTÍA

1. Los productos marca LUSQTOFF están garantizadas contra eventuales defectos de fabricación debidamente comprobados.
2. Dentro del período de garantía de las piezas o componentes que se compruebe, a juicio exclusivo de nuestros técnicos, que presenten defectos de fabricación, serán reparados o sustituidos en forma gratuita por los Servicios Técnicos Oficiales con la presentación de la factura de compra.
3. Para efectivizar el cumplimiento de la garantía, el comprador podrá optar por presentar el producto junto con su factura de compra en cualquiera de nuestros Servicios Técnicos Oficiales especializados en cada producto. Para consultar la lista de service oficiales ingresará a nuestro sitio web: www.lusqtoff.com.ar/service

NO ESTÁN INCLUIDOS EN LA GARANTÍA

Los defectos originados por:

1. Uso inadecuado de la herramienta.
2. Falta de mantenimiento y cuidado del producto.
3. Instalaciones eléctricas deficientes.
4. Conexión de las herramientas en voltajes inadecuados.
5. Desgaste natural de las piezas.
6. Los daños ocasionados por aguas duras o sucias en hidrolavadoras y bombas de agua.
7. Daños por golpes, aplastamiento o abrasión.
8. En los motores nafteros, los daños ocasionados por mezclas incorrectas nafta-aceite en los motores 2T y falta de lubricación en los motores 4T; y en los motores diésel, combustible de mala calidad.

ATENCIÓN

1. Esta garantía caduca automáticamente si la herramienta fue abierta por terceros.
2. Este producto sólo deberá ser utilizado bajo las especificaciones que figuran en el manual de uso de dicho producto. En caso contrario se perderá la garantía del producto.
3. Conserve la factura de compra para futuros reclamos.



▶ **ASISTENTE VIRTUAL**
¡COMUNICATE CON NOSOTROS!

WILMER 





VISITA NUESTRA WEB