

# LÜSOTOFF

THINKING ABOUT THE FUTURE

MANUAL DE USUARIO



**LPA40-13Z**

## BOMBA PRESURIZADORA



**BOMBAS**



Origen y procedencia: China

**Importa y distribuye: Lusqtoff Argentina S.A.**

Importador N°30-71207115-6

Belgrano 1068, Ramos Mejía (C.P.: 1704)

Buenos Aires, Argentina



## ¡Seguimos en contacto!

Conocé nuestros lanzamientos,  
novedades y más información  
en nuestras redes

-  Lusqtoff
-  @lusqtoff
-  @lusqtoff
-  @lusqtoff
-  Lusqtoff Argentina




### ADVERTENCIAS DE SEGURIDAD PARA EL INSTALADOR / USUARIO


Al leer estas instrucciones de operación podrá apreciar claramente las diferentes funciones de estas bombas circuladoras de agua y como trabajar con ellas.

Antes de instalar y utilizar las bombas leer con atención las siguientes instrucciones.



La utilización de las bombas está subordinada a las directivas de la legislación local.

 Lüsqtoff declina toda responsabilidad en caso de incidentes o daños debidos a negligencia o incumplimiento de las instrucciones descriptas en este manual o bajo condiciones diferentes de aquellas indicadas en la placa de las características.

También declina toda responsabilidad por los daños causados por un uso impropio de las electrobombas.

La reparación y el servicio técnico del equipo sólo será llevada a cabo por  Lüsqtoff o algún Asistente Técnico debidamente autorizado por la empresa.

### INFORMACIÓN DEL PRODUCTO

LPA40-13Z		Hecho en China	
H.max. 13m		Q.max. 60L/min	
1~Mot.	4,75 Kg	IP44  	
220 V~	50 Hz	0.26kw	

## REGLAS DE SEGURIDAD

Estas instrucciones contienen referencias básicas a las que debe atenderse estrictamente. Asimismo el instalador y el usuario deben leer estas instrucciones atentamente para llevar a cabo su instalación y su posterior uso.

Símbolos de seguridad que contiene este manual

Las **reglas de seguridad** que están contenidas aquí, están señalados con símbolos claramente resaltados como:



**Peligro (causas generales)**



**Peligro (corriente eléctrica)**

Cualquier actividad que pueda perjudicar o dañar a la bomba, estará señalado con un letrero de



### EMPLEO DEL EQUIPO

Solamente personal debidamente capacitado está habilitado para trabajar con el equipo.

## PELIGROS DE NO ATENERSE A LAS REGLAS DE SEGURIDAD

No observar estos requisitos de seguridad, podría llegar a provocar daños corporales debido a causas de índole eléctrica o mecánica, así como también, a la instalación en la que se encuentre la bomba. Por lo tanto quedará sin efecto cualquier reclamo de garantía por no cumplir con los recaudos correspondientes.

### Reglas de Seguridad para el instalador

Deberán aplicarse las reglamentaciones locales vigentes para la prevención de accidentes.

### ▀ Reglas de Seguridad para inspecciones y trabajo de instalación

Es la responsabilidad del usuario asegurar que las inspecciones y trabajo de instalación sean llevadas a cabo únicamente por personal capacitado y autorizado, y que además tenga un completo conocimiento de este manual.

Asimismo, es necesario que la instalación en que se instale el equipo este provista de un interruptor diferencial con una sensibilidad de fuga de 30 mA.

### ▀ Alteraciones y adquisición de repuestos y/o accesorios

Cualquier alteración que se le realice al producto, debe ser autorizada por. Únicamente los accesorios y repuestos originales otorgan seguridad, garantía y confiabilidad. Asimismo, el uso no autorizado de piezas, como accesorios o repuestos, invalidará cualquier reclamo sobre la calidad del producto.

### ▀ Condiciones de trabajo anormales

Solamente se asegurará el rendimiento y el normal funcionamiento del equipo si se utiliza de acuerdo con las instrucciones establecidas en este manual. Los límites establecidos no debe ser excedidos bajo ningún concepto.

## TRANSPORTE Y ALMACENAMIENTO

### ! ATENCION

- Las bombas deben ser protegidas de la humedad y de la intemperie.
- Las bombas no pueden estar ubicadas en un lugar que la temperatura sea menor a 2° C ni mayor a 40° C.

## DESCRIPCION DEL PRODUCTO Y ACCESORIOS

Las bombas LGS 1 y LGS 2 son del tipo rotor encapsulado, de este modo todas las partes rotantes están inmersas en el líquido que está siendo bombeado. No requieren sello mecánico para asegurar la hermeticidad, por lo cual las partes rotantes no están sujetos a desgaste y deterioro. El fluido bombeado lubrica los bujes y actúa como refrigerante. Las bombas son totalmente libres de mantenimiento.

## INSTALACION

Antes de realizar cualquier control en la bomba LPA40-13Z modificaciones de la instalación, asegúrese de cortar la tensión de la instalación y desconectar el enchufe del tomacorrientes.

- Antes de instalar la bomba se recomienda limpiar la cañería en la cual se va a conectar, para que quede libre de partículas o impurezas que puedan perjudicar el funcionamiento del equipo. Para ello se recomienda limpiar con agua dejándola correr.
- Luego, montar la bomba en una posición accesible para un posterior control o para su fácil extracción.
- La bomba LPA40-13Z debe ser instalada con el eje en posición horizontal, para garantizar su correcto funcionamiento. (Fig. 1)



Fig. 1

- Para evitar el retroceso del agua por la tubería, se recomienda instalar una válvula de retención luego de la boquilla de descarga de la bomba.
- Una vez instalada en la cañería de agua, debe asegurarse que la válvula de retención (o llave de seguridad) quede por arriba de la bomba.
- La dirección del fluido debe coincidir con el sentido de la flecha ubicada en el cuerpo de la bomba.

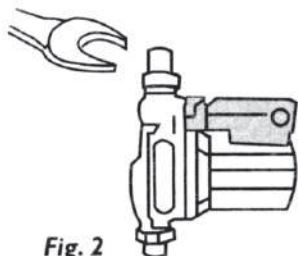


Fig. 2

- Es necesario que la bomba sea ajustada a la cañería mediante una llave fija adecuada ejerciendo presión, para evitar que se afloje (Fig. 2)



### ATENCIÓN

*Tener precaución de no dañar la junta de la bomba*

**¡ ATENCION**  
*Para las bombas que deban ser aisladas de algún sector del hogar, es recomendable que tenga la correspondiente ventilación y que el equipo no esté cubierto.*

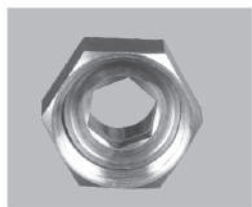
-Es importante instalar correctamente su presurizador novanet.  
Posicion correcta para instalar su presurizador.



Posicion incorrecta.



Es importante instalar el filtro en la entrada de agua de su presurizador.



El filtro se instala entre el conector y su presurizador novanet.

## CONSEJOS DE INSTALACION

Verificar que la bomba se sitúe, por lo menos, a 50 cm por debajo de la base del tanque elevado.

**Se recomienda su utilización en posición AUTOMÁTICO.**

Es muy importante respetar la posición de instalación que se enuncian en este manual (Fig. 1), de otra manera dañará los bujes o no funcionará el sensor automático de flujo.

Para su correcto funcionamiento se debe instalar siempre a la entrada del CALEFON o del TERMOTANQUE.

**Quitar Jarro aire en agua caliente (si lo tiene)**

### **! ATENCION**

*Dadas las características de su diseño hidráulico, las electrobombas TIP, deben trabajar siempre con succión positiva.*

Ver Gráficos 4 y 5

**Para Problemas de Presión en planta alta**      **Instalar antes del colector** !

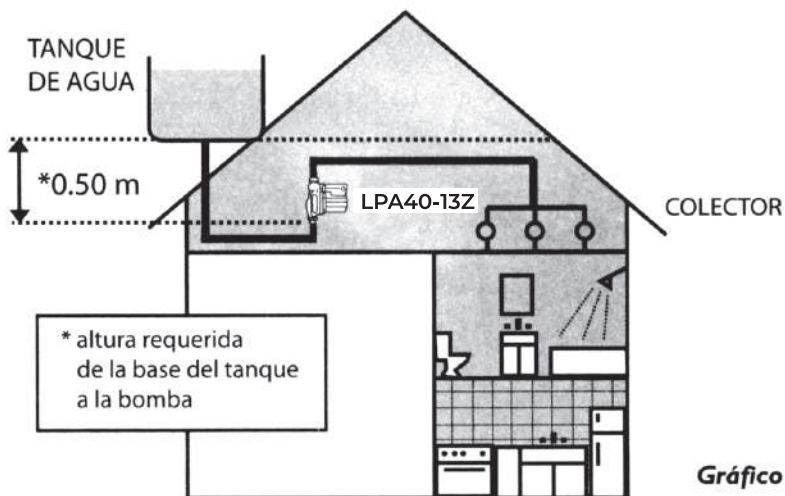


Gráfico 4

**Para Presión insuficiente en el prendido del calefón**      **Instalar antes del calefón** !

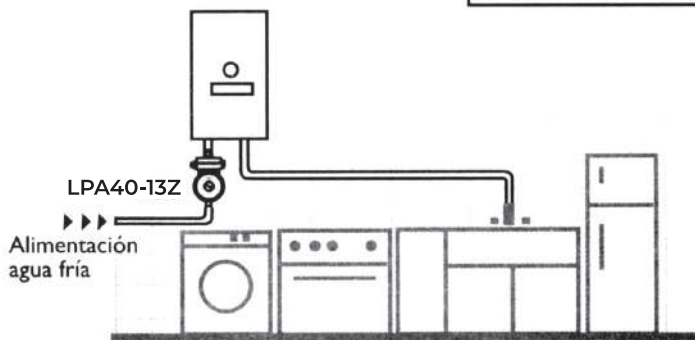
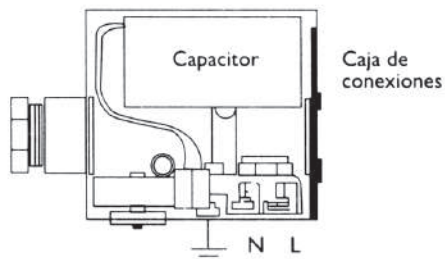


Gráfico 5

## INSTALACIÓN ELÉCTRICA

- Todo el trabajo eléctrico a realizarse en el equipo, debe ser realizado por un electricista calificado y matriculado conforme a la regulación local y nacional.
- Toda la instalación eléctrica (interruptores, conductores eléctricos, etc.), debe ser realizada acorde a las regulaciones locales de Seguridad Eléctrica vigente.
- Asegúrese de que el cable no esté en contacto con la cañería.
- Comprobar que la tensión de alimentación sea la correcta.
- Asegúrese que las conexiones eléctricas estén correctamente realizadas (Fig. 3)



- Se recomienda instalar siempre un interruptor diferencial con una sensibilidad de fuga de 30 mA.
- La instalación del cable de puesta a tierra debe hacerse de acuerdo a las reglamentaciones en vigencia correspondientes.
- En las electrobombas serie LGS, el motor está protegido de las sobrecargas mediante un dispositivo térmico (salvamoto) insertado en el bobinado.
- En las electrobombas LGS, el sentido de rotación ya está prefijado de fábrica y no se puede invertir.
- Si utiliza un actuador automático, tener en cuenta las instrucciones de instalación y las de funcionamiento particulares.

**NOTA:** Si el cable de alimentación se daña, no intente repararlo usted mismo, llévelo a un centro de servicio autorizado o haga que personal técnico calificado lo repare

## PREVENCIÓNES

### Sistema de llenado y purgado

Asegúrese de que la tubería esté debidamente llena de agua y purgada. Cuando el cuerpo de la bomba contiene aire no podrá transportar agua. La bomba generalmente se purga por sí misma luego de un tiempo de funcionamiento.

De todas formas es recomendable purgar la bomba manualmente. Por favor siga las instrucciones para el llenado y Purgado:

- Apague la bomba.
- Cierre la válvula de retención y retire el tapón de purga
- Mueva el eje de la bomba con un destornillador
- Proteja las partes eléctricas de la filtración de agua que pueda suceder
- Encienda la bomba
- Luego de 15/30 segundos cierre el tapón de purga
- Abra la válvula de retención



### ATENCIÓN

*Es posible que la cañería de ventilación se trabe con el tapón de purga abierto, dependiendo de la presión que tenga el sistema.*

**Problemas:** Si la falla no puede ser solucionada por usted, por favor diríjase a nuestro Servicio Técnico.

## MANTENIMIENTO

### La bomba no requiere ningún tipo de mantenimiento.

Antes de cualquier operación, asegúrese que la tensión eléctrica esté desconectada y que no haya posibilidad de conexiones accidentales.

Reparar o hacer reparar la bomba a personal no autorizado por el Fabricante significa perder la garantía y correr el riesgo de operar con un aparato inseguro y potencialmente peligroso.



### ATENCIÓN

*Cada modificación puede hacer disminuir el rendimiento y poner en peligro a personas y/o cosas.*

## IDENTIFICACION DE FALLAS Y SOLUCIONES

### ▶ La bomba está encendida, y aún así no funciona:

- Revise el suministro de energía
- Revise la tensión de alimentación
- Revise que la posición coincida con alguna de la fig. 1
- Revise el valor del capacitor
- Si la bomba está trabada, remover el tapón de purga y rotar el eje con un destornillador

### ▶ La bomba está en posición AUTOMATICO y:

- No se detiene, aún con el circuito de agua cerrado, verifique que la posición de instalación coincida con alguna de la fig. 1.
- No se detiene, aún con el circuito de agua cerrado, verifique que no tenga pérdidas de agua.

### ▶ Ruido:

- El ruido se debe a que hay aire en el sistema, por lo que deberá dejar la bomba funcionando algunos minutos con las canillas abiertas.

## REPUESTOS

Los repuestos que se encarguen deben ser debidamente identificados. Todas las partes y/o componentes de la electrobomba quedan sujetos a modificaciones técnicas sin previo aviso.

# GARANTÍA

**LUSQTOFF** garantiza este producto por el término de **2 (dos) años**, contados a partir de la fecha de la compra, asentada en la factura que deberá preservar ante cualquier reclamo o reparación ante el Servicio Técnico Oficial.

## PRESCRIPCIONES DE LA GARANTÍA

1. Los productos marca LUSQTOFF están garantizadas contra eventuales defectos de fabricación debidamente comprobados.
2. Dentro del período de garantía de las piezas o componentes que se compruebe, a juicio exclusivo de nuestros técnicos, que presenten defectos de fabricación, serán reparados o sustituidos en forma gratuita por los Servicios Técnicos Oficiales con la presentación de la factura de compra.
3. Para efectivizar el cumplimiento de la garantía, el comprador podrá optar por presentar el producto junto con su factura de compra en cualquiera de nuestros Servicios Técnicos Oficiales especializados en cada producto. Para consultar la lista de service oficiales ingresá a nuestro sitio web: [www.lusqtoff.com.ar/service](http://www.lusqtoff.com.ar/service)

## NO ESTÁN INCLUIDOS EN LA GARANTÍA

Los defectos originados por:

1. Uso inadecuado de la herramienta.
2. Falta de mantenimiento y cuidado del producto.
3. Instalaciones eléctricas deficientes.
4. Conexión de las herramientas en voltajes inadecuados.
5. Desgaste natural de las piezas.
6. Los daños ocasionados por aguas duras o sucias en hidrolavadoras y bombas de agua.
7. Daños por golpes, aplastamiento o abrasión.
8. En los motores nafteros, los daños ocasionados por mezclas incorrectas nafta-aceite en los motores 2T y falta de lubricación en los motores 4T; y en los motores diésel, combustible de mala calidad.

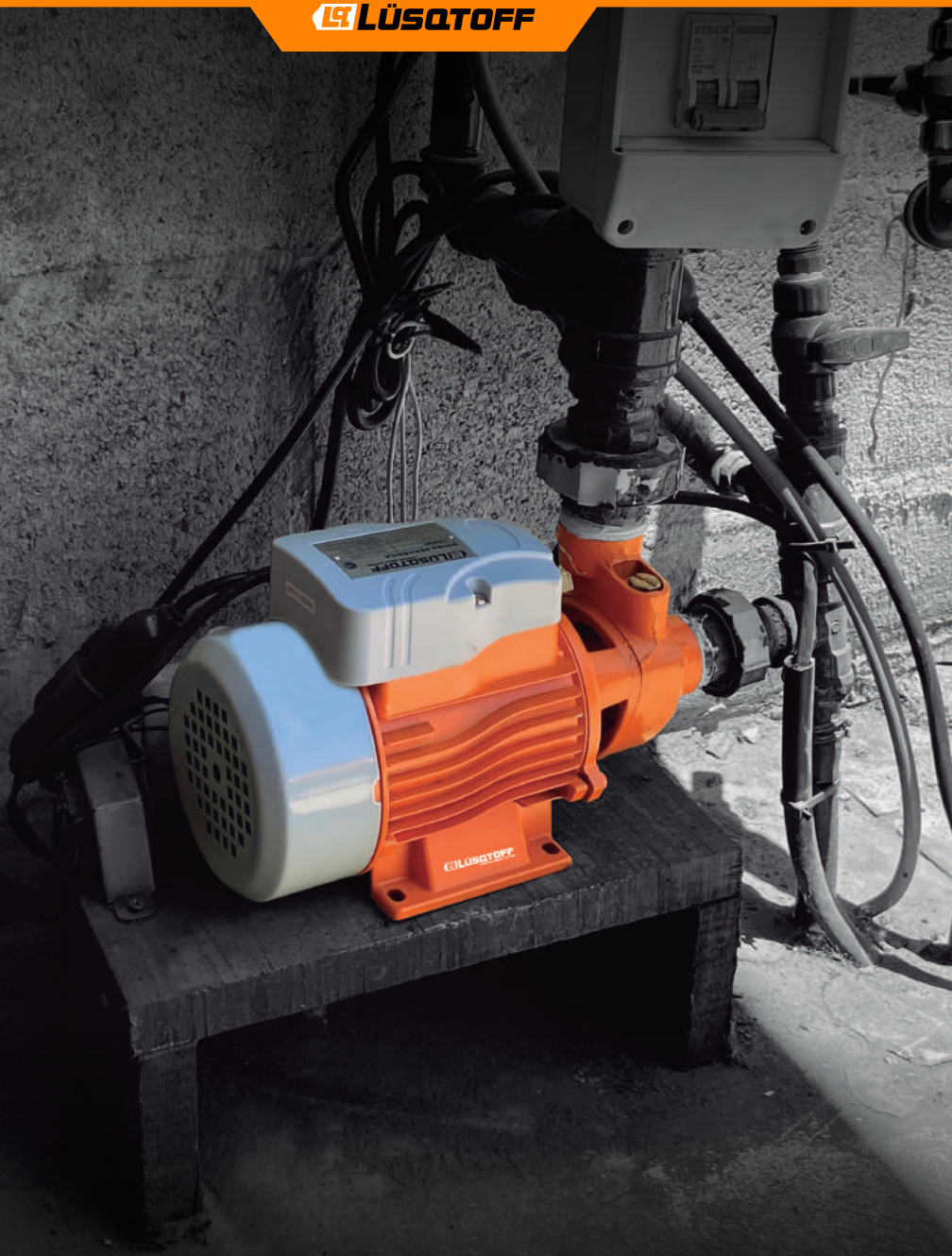
## ATENCIÓN

1. Esta garantía caduca automáticamente si la herramienta fue abierta por terceros.
2. Este producto sólo deberá ser utilizado bajo las especificaciones que figuran en el manual de uso de dicho producto. En caso contrario se perderá la garantía del producto.
3. Conserve la factura de compra para futuros reclamos.



▶ **ASISTENTE VITUAL**  
**¡COMUNICATE CON NOSOTROS!**

**WILMER** 



**CATEGORIA  
BOMBAS**





[WWW.LUSQTOFF.COM.AR](http://WWW.LUSQTOFF.COM.AR)